



Concept of Anthropomorphism with George Alexander Kelly's Theory of Personal Structure in the Picture of Iskandar and the Talking Tree (Ilkhani Period)

Shima Asna Ashari¹, Mohammadreza Sharifzadeh^{2*}, Seyedeh Ala Mokhtabad Amrei³, Hossein Ardalani⁴

¹PhD student, Department of Art Research, Faculty of Arts, Central Tehran Branch, Islamic Azad University, Tehran, Iran.

²Full Professor, Department of Art Research, Faculty of Arts, Central Tehran Branch, Islamic Azad University, Tehran, Iran.

³Full Professor of Art Faculty, Tarbiat Modares University, Tehran, Iran.

⁴Associate Professor, Department of Philosophy of Art, Hamedan Branch, Islamic Azad University, Hamedan, Iran.

ARTICLE INFO

Article Type:

Original Research

Received: 06.13.2024

Revised: 10.21.2024

Accepted: 12.24.2024

Keyword:

Ilkhani Miniature

Talking Tree

Animation

Anthropomorphism

George Kelly's Theory of

Personal Structure

*Corresponding Author:

Mohammadreza Sharifzadeh

Email:

m2_sharifzadeh1@yahoo.com

ABSTRACT

Anthropomorphism is a component in anthropology and a method of life-giving technique or diagnosis in the art of Iranian painting, which can be cited in the picture of Alexander and the Talking Tree from the Great Shahnameh (Demot) book of the Ilkhanid period, analyzed and discussed in the present research. The research question is as follows: What and how to use the anthropomorphism component in this picture? The research aimed to achieve the concept of anthropomorphism component and adapt it to the theory of personal structure (George Alexander Kelly), which deals with the analysis of personal processes from a psychological point of view. The hypothesis of the research is to discover the hidden layers of meaning and the mastery and knowledge of the designer regarding the anthropomorphism component based on the dimensions of psychology in this picture. In this research, the descriptive-analytical method was used, and information and visual documentation were collected through the library method. The results indicated that the use of the anthropomorphism component is based on the illustrator's knowledge and relative understanding of various aspects of anthropology and psychology of personality, which is due to the prevailing political-social conditions of that time that forced the designer to wrap some moral and critical discourses with the help of the anthropomorphism component.



EXTENDED ABSTRACT

Introduction

In Iranian paintings, characterization includes the components of Anthropomorphism and Zoomorphism. In this article, the component of anthropomorphism based on Guthrie's theory is discussed, which is shown in the picture of Alexander and the Talking Tree from the book of the Great Shahnameh period to discover the hidden layers of meaning and the level of mastery and knowledge of the designer regarding the anthropomorphism component based on the psychological dimensions present in this painting. The anthropomorphism component based on the theory of personal structure is one of the goals of the research. The theory of George Alexander Kelly, which is primarily a psychological theory due to its emphasis on how people perceive and process information about the environment has given life and created the character of the story and narrative. A problem in the mentioned picture is the existence of hidden meanings obtained with the help of the theories of anthropology and psychology. The research question is related to what and how the anthropomorphism component affects the picture from the perspective of psychology.

Anthropomorphic sign

Anthropomorphism means inducing human behavioral characteristics to an animal or an object, or natural phenomena such as clouds and the sun. The translation of this word consists of two words, human and angareh (thought, image and visualization). In Dehkhoda dictionary, the word angareh is interpreted as follows: "anything unfinished. An unfinished role, whether it is shaded or shadowless, like a picture". Several definitions have been given for the component of anthropomorphism. One definition is that it "is the result of attributing human mental experiences to creatures." According to Guthrie, anthropomorphism is of three types: (1) **Accidental**: when it is seen unintentionally and accidentally in nature; (2) **Minor**: experiencing the presence of human characteristics such as a smile, happiness or sadness; and (3) **Literary**: when adding human features explicitly.

Theoretical

The psychologist George Alexander Kelly's theory of personal structures is a method of psychotherapy that was called the fixed-role therapy. It is similar to the role that the anthropomorphism component plays for a character; in other words, replacement or likeness, creating a new character or an added state for an animate or inanimate creature that has never had that state. The secondary principles of George Kelly's theory of personal structure have one subject principle and eleven secondary principles, which include: interpretation, individuality, organization, duality, choice, scope, experience, adjustment, fragmentation, sharing, sociality, and stability.

Picture: Iskandar and talking Tree

Picture 1. Alexander's conversation with the talking tree. An image from the Great Shahnameh (Demot), 1330-1340 AD Ilkhanian period, Freer Gallery, Washington. Source: www.freergallery.com.

This picture is about the speaking tree; Alexander reaches this place and it is the place where the speaking tree has grown with the human heads of men and women [10]. Alexander asks a question of the fruits or the tree and hears the answers. According to the characteristics, the component of anthropomorphism that was mentioned earlier, the fruits have been given life, because the fruits of this tree have human states and behavior, and the tree itself evokes the appearance of a human because of the fruits.

Table 2. Human faces in the picture of Alexander and the talking tree. Compilation: Authors.



Picture 2. in the form of a fruit similar to a man's face and on a tree with dark green lines



Picture 3. in the form of a fruit similar to a woman's face and on a tree with red lines

Conclusion

Many of the images left without literary text are proof of the mastery and deep knowledge of the illustrator, as if they have knowledge of the sciences. As per the hypothesis presented in this article, it appears that the illustrator had awareness of relative psychological dimensions. Therefore, he benefited from George Kelly's theory, which is considered a cognitive theory due to its type of science and emphasis on how people perceive and process information about the environment. Individuality (another illustrator might depict it differently) along with the principle of experience (your own experience or the experience of others) that could be affected by any event or perceived differently from the picture illustrator. Studying the text for the purpose of the illustration was based on his personal experiences; the visualizations for illustration was formed in the illustrator's mind after reading had contributed to the creation of the image. Experience in George Kelly's construct becomes the basis for the second principle, which is individuality. At the end of his mastery, the illustrator was able to preserve and create the following:

- Analyzing Alexander's psychological personality

- Processing of the personality of the tree based on the secondary principle of duality due to the existence of two genders
- Processing of a bipolar character in Alexander based on the principle of subordination of duality
- The presence of the subordinate principle of experience in the character of Alexander
- Showing the secondary principle of the individuality of Alexander's personality
- Making a difference in terms of color separation between the two trees
- Using the anthropomorphism component for transfiguration
- The performance of the designer in the face of the principle of experience in the design process
- The effect of the principle of subordination of individuality on the designer's thinking based on examples of painting with a common theme

Therefore, the intrinsic and inner understanding of the work of art and the identification of the symbolic meanings of the above-mentioned painting emerged from Ilkhani's Great Shahnameh, which was influenced by an idea (image) that was the basis of anthropomorphism. As stated, it is the result of the skills of illustration in addition to the relative knowledge of the science of psychology and a deeper knowledge of the dimensions of anthropology, which undoubtedly can be seen in other historical pictures of Iranian art with investigation and research.



تطبیق مفهوم مؤلفه آنتروپومورفیسیم^۱ با نظریه سازه شخصی جرج الکساندر کلی^۲ در نگاره اسکندر و درخت گویا از شاهنامه بزرگ دوره ایلخانی

شیمای اثنی عشری^۱، محمدرضا شریفزاده^{۲*}، سید مصطفی مختاباد امرئی^۳، حسین اردلانی^۴

- ۱- دانشجوی دکتری تخصصی رشته پژوهش هنر، گروه پژوهش هنر، دانشکده هنر، واحد تهران مرکزی، دانشگاه آزاد اسلامی، تهران، ایران.
- ۲- استاد تمام، گروه پژوهش هنر، دانشکده هنر، واحد تهران مرکزی، دانشگاه آزاد اسلامی، تهران، ایران.
- ۳- استاد تمام دانشکده‌ی هنر، دانشگاه تربیت مدرس، تهران، ایران.
- ۴- دانشیار گروه فلسفه هنر، دانشکده هنر و معماری، واحد همدان، دانشگاه آزاد اسلامی، همدان، ایران.

اطلاعات مقاله	چکیده
نوع مقاله: مقاله پژوهشی	آنتروپومورفیسیم (انسان‌انگاری) مؤلفه‌ای در انسان‌شناسی و یکی از راه‌های تکنیک جانبخشی یا تشخیص در هنر نگارگری ایران است که مثال آن در نگاره اسکندر و درخت گویا از کتاب شاهنامه بزرگ (دموت) دوره ایلخانی قابل استناد است که در این پژوهش به تحلیل این مؤلفه در این نگاره پرداخته می‌شود. مسئله پژوهش به چپستی و چگونگی به‌کارگیری مؤلفه آنتروپومورفیسیم در این نگاره است. هدف پژوهش، دستیابی به مفهوم مؤلفه آنتروپومورفیسیم و تطبیق با نظریه سازه شخصی ^۳ (جرج الکساندر کلی) که به تحلیل فرایندهای شخصی، از لحاظ روان‌شناختی می‌پردازد، است و فرضیه پژوهش، کشف لایه‌های معنایی مستتر و میزان تسلط و شناخت طراح نسبت به مؤلفه انسان‌انگاری براساس ابعاد روان‌شناسی موجود در این نگاره است. در این پژوهش از روش توصیفی-تحلیلی استفاده شده است و اطلاعات و مستندات تصویری به روش کتابخانه‌ای جمع‌آوری شده است. نتایج حاکی از آن است که به‌کارگیری مؤلفه آنتروپومورفیسیم، براساس دانش تصویرگر و شناخت نسبی بر جنبه‌های مختلفی از انسان‌شناسی و روان‌شناختی شخصیت است که به دلیل شرایط سیاسی-اجتماعی حاکم بر آن زمانه است که طراح را مجاب کرده است، برخی از گفتمان‌های اخلاقی و انتقادی را با کمک از مؤلفه آنتروپومورفیسیم، در لافاه قرار دهد.
دریافت مقاله: ۱۴۰۳/۰۳/۲۴	
بازنگری مقاله: ۱۴۰۳/۰۷/۳۰	
پذیرش مقاله: ۱۴۰۳/۱۰/۰۴	
کلیدواژگان: نگارگری ایلخانی درخت گویا جانبخشی آنتروپومورفیسیم نظریه سازه شخصی جرج کلی	
*نویسنده مسئول: محمدرضا شریفزاده پست الکترونیکی: m2_sharifzadeh1@yahoo.com	

^۱ * آنتروپومورفیسیم یا انسان‌انگاری: اطلاق ویژگی‌های انسان به هر چیزی جز خودش [۱]

^۲ * زومورفیسیم یا جانورانگاری: اطلاق ویژگی‌های حیوان به هر چیزی از غیر از خودش [۲]

¹ Anthropomorphism

² George Alexander Kelly's Personal Construct Theory

³ Psychology of Personal Constructs



مقدمه

نگارگری ایرانی، منعکس کننده بسترهای فرهنگی، سیاسی و اجتماعی زمانه خود است مانند نگاره اسکندر و درخت گویا از کتاب شاهنامه بزرگ که در دوره ایلخانیان به تصویر کشیده شده است و موضوع نوشتار پیش‌رو است. برای تحلیل و دستیابی به مفاهیم و معانی مستتر در این نگاره، از میان نظریه‌های موجود، با مدد از حوزه روان‌شناسی، نظریه سازه شخصی جرج الکساندر کلی^۱ (روان‌شناس) به دلیل تمرکز بر نحوه ادراک افراد و همچنین بررسی الگوی تحلیل اطلاعات درباره محیط توسط فرد، در ساختار پژوهش قرار گرفته است. این نظریه، ساختار روان‌شناختی است که شامل ۱۱ اصل تبعی شناختی است. طبق گفته شولتز^۲ «رویکرد نظریه سازه شخصی^۳ جرج کلی، یکی از نظریه‌های باصالت است» [۳] بر همین اساس، محور اصلی برای تطبیق با مؤلفه آنتروپومورفیسم (انسان‌انگاری) موجود در این نگاره انتخاب شده است. از سویی مؤلفه آنتروپومورفیسم، به عنوان یک مؤلفه فعال در حوزه انسان‌شناسی مبتنی بر ابعاد روان‌شناسی است؛ به این معنا که دارای یک بستر روان‌شناختی رفتاری است و نمایی از رفتارهای انسانی یا اندیشه انسانی یا انگاره‌ای از انسان را برای بیان محتوا به کار می‌برد. آنتروپومورفیسم به معنای «انسان‌انگاری یا انسان دگرپسندی» است. انسان همواره به دنبال ردپایی از خود است. به گفته گاتری^۴ «برای شهود جهان برای انسان‌ها و اتفاقات و وقایع شبیه به انسان، در همه‌جا نمونه‌های ظاهری پیدا می‌کنیم» [۱] مؤلفه آنتروپومورفیسم یکی از تکنیک‌های جان‌بخشی است که در تصویرسازی نگاره‌های ایرانی موجود است. به دلیل تأثیر این گذاره (آنتروپومورفیسم) که بر کل معنی محتوای نگاره مؤثر است و همانند یک اهرم قوی برای انتقال مفاهیم متن ادبی است از آن به عنوان، مؤلفه یاد می‌شود. تصاویر و متون ادبی ایران، همواره ارتباط متصل و یگانه‌ای دارند مانند دوران ایلخانی که به رشد و شکوفایی رسید. از جمله آثار مشهور، کتاب شاهنامه فردوسی معروف به شاهنامه بزرگ ایلخانی است. این شاهنامه که به شاهنامه دموت نیز معروف است مضامین ملی، حکایات و افسانه‌ها و اشعار خیال‌انگیز و حماسه‌های اساطیری دارد [۴] و دارای آرایه‌های ادبی مختلفی از جمله مراعات‌النظیر، استعاره و تشبیه است. با توجه به مفهوم مؤلفه آنتروپومورفیسم (زبان‌شناسی و انسان‌شناسی)، در ادبیات ایران نیز صنعتی مشابه به آنتروپومورفیسم وجود دارد که آرایه ادبی تشبیه شناخته می‌شود. تشبیه، در علم بیان، مانند کردن چیزی است به چیزی دیگر. تشبیه، مانندگی مبتنی بر کذب است یا با اغراق همراه است؛ یعنی باید دو چیز که در واقع به یکدیگر شبیه نیستند یا شباهتی آشکارا ندارند را به هم مانند کنیم. در تشبیه، نویسنده یا شاعر شباهتی را ادعا و برقرار یا آشکار می‌کند بنابراین، تشبیه جمله‌ای است که تمام ارکان تشبیه را داشته باشد اما اگر مبتنی بر صدق باشد چون مخیل نیست، تشبیه نیز به حساب نمی‌آید [۵]. از سویی دیگر استعاره انسان‌مدارانه یا انسان‌انگاری یا تشخیص، بخشیدن صفات و خصایص انسانی به اشیا و مظاهر طبیعت و موجود غیرذی‌روح یا امور انتزاعی است؛ به این معنی که شاعر، برای آن‌ها خصوصیت انسانی تصور کند و صفت یا اعمال یا احساس‌های انسانی را به آنها نسبت دهد و به این ترتیب به آنها حس و حرکت بخشد [۶]. مؤلفه آنتروپومورفیسم از اندیشه انسانی نشأت گرفته است و برابر با آرایه تشبیه در متون ادبی قرار می‌گیرد. طراحان، به هنگام مطالعه متون ادبی، با تصورات و تجسمات ذهنی خود، شخصیت داستان را خلق می‌کنند.

بیان مسئله

مسئله موجود در نگاره مذکور، وجود معانی مستتر در بطن نگاره است که به سبب وجود درختی سخنگو با دو ریشه از دو جنس متفاوت است که به‌نظر می‌رسد ویژگی خاص درخت (سخنگو بودن) و نوع طراحی آن در این نگاره تنها یک

¹ George Alexander Kelly

² Schultz

³ Personal Construct

⁴ Guthrie

تصويرسازى از روى متن ادبى نيست بلکه داراى شرايطى خاص است و همچنين نشان مى‌دهد که با آگاهى نسبت به حوزه‌هاى ديگر غير از هنر مانند روان‌شناسى و انسان‌شناسى است که به اين شکل طراحى شده است. سؤال پژوهش عبارت است از: چيستى و چگونگى تأثير مؤلفه آنتروپومورفيسم در نگاره از بعد روان‌شناسى. اين پژوهش در دو بخش کلى تدوين شده است: بخش نخست واکاوى مفهوم مؤلفه آنتروپومورفيسم با رويکرد نظريه‌پردازان در حوزه انسان‌شناسى و جايگاه آن در اين نگاره و بخش دوم، ارتباط اين مؤلفه با يکى از زيرشاخه‌هاى سازه شخصى جرج کلى است. در پژوهش‌هاى پيشين در مورد اين نگاره از حيث رويکردهاى نوشتار پيش‌رو که دو بعد انسان‌شناسى و روان‌شناسى را دربردارد، به اين مسئله پرداخته نشده است.

روش تحقيق

پژوهش پيش‌رو داراى ماهيت كيفى است و با توجه به محورها که شامل مؤلفه‌هاى انسان‌شناسى و اصول روان‌شناختى فردى است که به روش توصيفى، تحليلى و تئورىک مى‌باشد، به بررسى روابط ميان عناصر موجود در اين نگاره و تطبيق اين عناصر بر اساس مؤلفه آنتروپومورفيسم و تکیه بر اصول روان‌شناختى نظريه سازه‌هاى شخصى پرداخته شده است که در روند پژوهش به دنبال شناخت عميق تری از چگونگى حضور مؤلفه آنتروپومورفيسم در نگارگرى و معانى پنهان آنها است. هدف از انتخاب اين شيوه پژوهش، دستيابى به يک مفهوم برابر برای شرح روابط ميان مؤلفه و نظريه روان‌شناختى عناصر موجود است.

پژوهش حاضر، حاصل مطالعات کتابخانه‌اى و داده‌هاى اسنادى و تصويرى است که به ترتيب ذيل است:

- ۱- مرحله اول عنصر متأثر از مؤلفه آنتروپومورفيسم [۱] (طبق نظريه گاترى) معرفى و شناسايى شده است.
- ۲- مرحله دوم، تطبيق عنصر حامل مؤلفه، با نظريه سازه شخصى جرج کلى است؛ به اين صورت، نگاره مذکور از دو منظر روان‌شناسى و انسان‌شناسى تحليل مى‌شود. جدول ارائه شده، از نظريه سازه شخصى جرج کلى استخراج شده است که طبق اين جدول، مؤلفه آنتروپومورفيسم موجود در نگاره تطبيق داده مى‌شود. ابتدا موارد آنتروپومورفيسم موجود در نگاره مشخص و سپس براساس جدول سازه شخصى جرج کلى هر اصل تبعى که مربوط به آنتروپومورفيسم موجود در نگاره است مشخصاً تحليل مى‌شود؛ به اين صورت که پس از شناسايى و توصيف مؤلفه، در بخش تعيين ساختار اصل تبعى از جدول سازه شخصى طبق نظريه جرج کلى تحليل صورت مى‌پذيرد که شامل ۱۱ اصل تبعى همبستگى است. محوريت اول پژوهش با عنوان آنتروپومورفيسم (انسان‌نگارى) مربوط به نظريه جديد درباره ريشه‌هاى درونى و تسلط انسان بر ماهيت چيزى يا شى است که چگونه به صورت ناخودآگاه تمايل دارد ويژگى‌هاى انسانى را به اشيا و حيوانات، نسبت دهند. محوريت دوم پژوهش مربوط به سازه‌هاى شخصى در حوزه روان‌شناسى است که به بررسى و تحليل نظريه‌هاى مختلف درباره شخصيت انسان مى‌پردازد که بر نظريه جرج الکساندر کلى استوار است. روند پژوهش، استفاده از مقالات علمى منتشرشده در ژورنال‌هاى معتبر داخلى و بين‌المللى و نيز بخشى از فرايند گردآورى داده‌ها است. مستندات تصويرى، بخش ديگرى از گردآورى داده‌ها را تشکيل مى‌دهند که به تحليل و تفسير بصرى نگاره‌هاى دوران ايلخانى مى‌پردازند. اين مستندات شامل نسخه‌هاى خطى و نگاره‌هاى موجود در کتابخانه‌ها، موزه‌ها و پايگاه‌هاى داده ديجيتال است.

پيشينه پژوهش

طاهرى قمى و بلخارى قهې (۱۳۹۸) در مقاله‌اى با عنوان «بررسى زمينه‌هاى رويکرد آنتروپومورفیک در نگارگرى ايرانى» که با هدف دستيابى به الگويى ساختارمند در تبیین رويکرد آنتروپومورفیک در نظام زيبايى‌شناختى نگارگرى ايرانى تدوين شده است با روش تاريخى، توصيفى و تحليلى، به گردآورى و تحليل داده‌ها به روش مطالعات کتابخانه‌اى

و اینترنتی پرداخته‌اند. نتایج، حاکی از آن است که نگارگری ایرانی با بهره‌مندی از پیشینه اساطیری و نیز دیدگاه شرقی، مبتنی بر وحدت انسان و طبیعت با تکیه بر مضامین ادبی و حکمی به‌عنوان تجلی‌گاه آنتروپومورفیسم شناخته می‌شود. این پژوهش، از نوع بنیادی است و در مورد تاریخ نگارگری تنظیم شده است که از منظر رویکرد نوشتار پیش‌رو از ابعاد روان‌شناختی به بررسی نگاره مذکور پرداخته است [۷]. قشقایی و محمدی (۱۴۰۱) در مقاله‌ای تحت عنوان «تحلیل شمایل‌شناسانه سیر استحاله نگاره اسکندر و درخت سخنگو از دوره ایلخانی تا دوره صفوی» به بررسی سیر تاریخی و روند خلق درخت گویا از دوره ایلخانی تا دوره صفویه و بر استمرار حیات درخت سخنگو پرداخته‌اند که متأثر از جریانات سیاسی و اجتماعی و تاریخی است و تأثیرات اقوام مختلف را در روند خلق مؤثر می‌دانند. در یافته‌های این پژوهش، اسکندر از یک فرد منفی و شوم به یک شخصیت والا و مقدس مبدل شده است که دلیل این استحاله را منطبق با اهداف حاکمان سه دوره نظیر تثبیت قدرت، مشروطیت حکومت و رسیدن به ملیتی ایرانی دانسته است. این مقاله برگرفته از پایان‌نامه کارشناسی ارشد نویسنده اول است [۸]. طاهری (۱۳۹۰) مقاله‌ای با عنوان «درخت مقدس، درخت سخنگو و روند شکل‌گیری نقش واق» نگاشته است. نتایج این مقاله، نقطه مشترک درخت و انسان، در اعتقادات و افسانه‌های ملل است. ارتباطات بین درخت مقدس، درخت زندگی، درخت سخنگو و نقوش واق منتج به این موارد شده است که درخت مقدس، درخت زندگی، درخت گویا و درخت واق با میوه‌های انسانی و حیوانی با توجه به این موضوع به‌وجود آمده‌اند و در فرایندی منجر به شکل‌گیری نقش واق شده‌اند [۹]. حسین‌نژاد و شجاعی بروجئی (۱۳۹۸) در مقاله‌ای تحت عنوان «مطالعه تطبیقی درخت سخنگو در نگارگری ایران و نقاشی هند» به اشکال مختلف درخت واق واق که توسط نگارگران ایرانی ارائه شده‌اند، با تأکید بر نقش‌مایه‌های هنر سنتی ایران، نقش موجودات موهوم و خیالی و همچنین باورهای رایج در فرهنگ اقوام را بررسی کرده‌اند که یافته‌های این پژوهش منتج به ارائه الگویی تصاویر بدیع و نمونه‌های بی‌شماری از مخلوقات عجیب است و انسان امروزی نیز به شیوه‌های امروزی‌شان بروز می‌کنند [۱۰].

نتیجه بررسی چهار مقاله معرفی شده در این بخش، از حیث محتوا و روش تحقیق، اهداف و یافته‌ها با مقاله پیش‌رو متفاوت است.

پیشینه خارجی

آتیلّا^۱ (۲۰۱۶) در مقاله خود سیستم قرارگیری نقش واق به روی طرح مارپیچ را بررسی و نمونه‌هایی از نسخه‌های مختلف ایرانی و عربی را تحلیل کرده است و در آخر با مقایسه نمونه‌ها، تفاوت‌های آن‌ها را ذکر و بیان می‌کند که نقش مزبور در آثار مذهبی رایج نبوده و به محتوای معنایی اشاره‌ای نداشته و تنها به توصیف پرداخته است [۱۱].

کومار^۲ (۲۰۱۱) به بررسی سرزمین واق و مردمان آن و چگونگی پیدایش این افسانه پرداختند و مشکلات دانش جغرافیایی عرب را در انتقال اطلاعات درباره معرفی سرزمین‌های عربی در قرن سوم و چهارم ه.ق شرح دادند که در یافته‌ها، تنها به موارد توصیفی پرداختند و از بعد معنایی به آن توجهی ندارد [۱۲]. نتایج حاصل از بررسی پیشینه‌های خارجی به این شرح است: هر دو مقاله یادشده از حیث محتوا با مقاله پیش‌رو متفاوت است.

پیکره مطالعاتی

نشانه انسان‌نگارانه

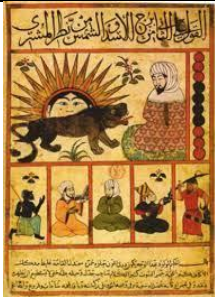
یکی از تکنیک‌های جان‌بخشی انسانی با عنوان آنتروپومورفیسم به معنای انسان‌نگاری یا انسان‌دبسی است. آنتروپومورفیسم یکی از مباحث مطرح در حوزه انسان‌شناسی است؛ یعنی انتساب ویژگی‌های انسانی به چیزها یا وقایع

¹ Atila

² Kumar

غیرانسانی [۱] و نیز القای خصوصیات رفتاری انسان به یک حیوان یا یک شی یا پدیده‌های طبیعی مانند ابر و خورشید است. در فرهنگ لغت دهخدا واژه انگاره این‌گونه تفسیر شده است: «هر چیز ناتمام. نقش ناتمام خواه سایه‌دار باشد و خواه بی‌سایه چنانکه تصویر. نقش ناتمام و نقشه و دول تصویر و هر چیز ناتمام» [۱۳]. واژه انگاره فرهنگ لغت معین، با مترادف‌هایی چون واژگان، پندار و گمان و وهم است. ماهیت مؤلفه آنتروپومورفیسم این‌گونه است که وقتی دیده می‌شود یا در یک شخصیت یا تصویر به کار برده می‌شود، در واقع چیزی را در گمان و وهم به نمایش می‌گذارد و خلق می‌کند. در اسناد تصویری تاریخی و باستانی ایران، کاربرد مؤلفه آنتروپومورفیسم موجود است مانند نقش خورشید که چشم و ابروی انسانی دارد و حتی نوع نگاه انسان را تداعی می‌کند (جدول ۱).

جدول ۱. نمونه‌هایی از مؤلفه آنتروپومورفیسم در دوره‌های مختلف ایران.



تصویر ۳. نمادهای خورشید و شیر، رساله نجومی ابومعشر بن بلخی - ایران، [۱۶].



تصویر ۲. ظرف فلزی دوره اشکانی گردونه مهر - ایران، [۱۵].



تصویر ۱. سر سنجاق مفرغ لرستان - ایران، ۱۲۰۰ - ۱۰۰۰ ق. م، [۱۴].

آنتروپومورفیسم که از آن در زبان‌شناسی فارسی تعبیری با محتوای انسان‌گونه‌انگاری یا انسان‌دیسپی یاد می‌شود یا به تعبیر دیگری دریافت حس انسان‌مآب‌گونه، از هر چیزی یا تداعی‌کننده انسان در هر عنصر یا جاندار غیر از انسان است. عملکرد آنتروپومورفیسم بر نسبت دادن خصوصیات انسانی به یک نیروی برتر مانند خدایان نیز می‌باشد. نظرگاه ریشه‌شناختی واژگان نشان می‌دهد که این واژه، از ریشه یونانی آنتروپوس به معنای انسان و مورفه به معنای فرم و شکل است. تعاریف متعددی برای مؤلفه آنتروپومورفیسم بیان شده است که حاصل انتساب تجارب ذهنی انسان به موجودات و اجسام است. از نظر گاتری، آنتروپومورفیسم بر سه نوع تصادفی، جزئی و ادبی است که در حالت اول آنتروپومورفیسم تصادفی، کاملاً در لحظه و بداهه و به صورت اتفاقی در طبیعت دیده می‌شود و تداعی‌کننده حالت‌هایی از اجزای صورت یا اندام انسان است؛ مانند لحظه‌هایی که ابرها در آسمان به شکل صورت انسان دیده می‌شود. یا یک چشم بزرگ در میان ابرها نمایان می‌شود. در حالت دوم آنتروپومورفیسم جزئی تداعی‌کننده احساسات انسان در چیزی یا جاندار دیگری غیر از انسان است و ممکن است لبخند یا غم یا حتی حیرت آشنا از انسان را به همراه داشته باشد. تصویرسازی ذهنی به بیننده کمک می‌کند با این قدرت نمایان شود که به صورت نامفهوم و به گفته گاتری حالتی شبیه به «هوای گرگ و میش» [۱] و وهم‌آلود و ناواضح ولی با موجودیتی آگاه است. آنتروپومورفیسم در نوع ادبی، صریح و شفاف نمایان است. ویژگی‌های انسانی با هماهنگی و صریح در هر چیزی غیر از خودش به کار می‌رود. این نوع از آنتروپومورفیسم می‌تواند حتی نواختن یک ساز توسط حیوانات یا گیاهان باشد که بیشترین کاربرد در تصاویر را دارد.

جدول ۲. طبقه‌بندی انواع مولفه آنتروپومورفیسم از دیدگاه گاتری. منبع: نگارندگان.

	این نوع آنتروپومورفیسم به صورت ناخواسته و تصادفی در طبیعت دیده می‌شود [۱] مثل دیدن تصادفی صورت انسان در ابرها.	۱ ۴ ۱	
شکل ۴. نمای تصادفی صورت انسان در ابر		احساس وجود ویژگی‌های انسانی همچون لبخند، شادی یا غم [۱]. در این نوع فقط یکی از خصوصیات انسانی دیده می‌شود.	۲ ۴ ۷
شکل ۵. نمای جزئی صورت انسان در درخت		افزودن ویژگی‌های انسانی به‌طور صریح [۱] در این نوع آنتروپومورفیسم به عمد و مستقیم به کار می‌رود. مانند تکنیکی است که در نگاره اسکندر و درخت گویا صورت گرفته است.	۳ ۴ ۷
شکل ۶. ظرف برنز تینگ با صورت انسان، از زینگ-هسیانگ، استان هونان، قرن ۱۴-۱۲ قبل از میلاد [۱۷]			

آثار هنرمندان ایرانی در دوره ایلخانی، مسبب تفسیر جدیدی از شناخت شمایل‌نگاری (اندیشه‌نگاری) دوره خود است که می‌توان آن‌ها را حاصل آرایه تمثیل و تشبیه دانست که براساس تصورات و تجسمات مؤلف و هنرمند شکل گرفته‌اند. اطلاقی خصلت انسانی دارای ابعاد روان‌شناسی است. هاتسون^۱، اندیشمند عرصه فرهنگ، بر این باور است که: «مؤلفه‌های آنتروپومورفیسم، از گرایش‌های روان‌شناختی و درونی انسان ناشی می‌شود» [۱۸]. ریچارد^۲ از نظریه‌پردازان حوزه زبان‌شناسی معتقد است که: «جهان ما جهانی فرافکنده است، آکنده از خصایصی است که خودمان به او قرض داده‌ایم. فرایندهای استعاره در زبان، بده و بستان معانی کلماتی که در استعاره‌های کلامی مطالعه می‌کنیم، مبتنی بر جهان ادراک‌شده‌ای هستند که خودش محصول استعاره‌ای مقدم یا ندانسته است» [۱۹].

مبانی نظری

این نوشتار براساس نظریه سازه‌های شخصی جرج الکساندر کلی روان‌شناس است. شیوه تشخیص جرج کلی به روش درمان از طریق نقش ثابت موسوم گردید. در این روش، بیمار نقشی را که درمانگر برای او انتخاب می‌کرد در طول درمان ایفا می‌کرد و فرض این بود که جایگزینی نقش جدید به‌جای شخصیت قدیم به رفع مشکلات بیمار می‌انجامد [۲۰]. همانند نقشی که مؤلفه آنتروپومورفیسم به یک شخصیت می‌دهد یا ایجاد شخصیت جدید یا یک حالت اضافه برای جاندار یا جسم بی‌جان که هرگز آن حالت را نداشته است. نظریه کلی، نظریه تعبیر شخصی خوانده می‌شود. معیار اساسی او در این نظریه این است که فرد را باید بر اساس ویژگی‌های خاص خودش سنجید و چون صفت‌آزمایی‌های نوعی شخصیت، با این معیار مطابقت ندارد، او خود، آزمونی برای کشف تعابیر شخصی افراد وضع کرد که آزمون مجموعه تعابیر

¹ Hutson² Richards

نقش^۱ خوانده می‌شود [۲۱]. در نظریه سازه شخصی، جرج کلی مطرح می‌کند که افراد مانند دانشمندان، با تدوین فرضیه‌هایی درباره محیط و آزمون آن‌ها در برابر واقعیت زندگی روزمره، دنیای تجربیات خود را درک می‌کنند و سازمان می‌دهند. به عبارتی رویدادهای زندگی خود را مشاهده می‌کنیم و واقعیت‌ها یا اطلاعات تجربه خودمان و آن‌ها را به شیوه مخصوص خودمان تعبیر می‌کنیم. این تعبیر، توجیه، یا تفسیر شخصی تجربه، برداشت منحصر به فرد ما از رویدادهاست. کلی معتقد است که ما از طریق الگوهای شفافی که متناسب با واقعیت‌هایی هستند که دنیا از آن‌ها تشکیل شده است به دنیا می‌نگریم [۲۲]. اصول تبعی نظریه سازه شخصی جرج کلی یک اصل موضوعی و یازده اصل تبعی دارد که شامل: تعبیر، فردیت، سازماندهی، دوگانگی، انتخاب، دامنه، تجربه، تعدیل، چندپارگی، اشتراک، اجتماعی بودن، استوار است [۳]. نوشتار پیش‌رو، با ایجاد رویکردی نوین و تطبیق آن با الگوی روان‌شناختی (سازه شخصی)، در پی ایجاد بستری مناسب برای پژوهش‌های بینارشته‌ای و برای اثبات فرضیه‌ها و پاسخ برای سؤالات مطرح‌شده از حوزه علوم انسانی (روان‌شناسی) است.

جدول ۳. نظریه سازه‌های شخصی جرج کلی - منبع محتوای جدول [۳].

فرض اساسی یا اصل موضوعی	فرایندهای یک فرد از نظر روان‌شناختی توسط روش‌هایی که او [یا او] رویدادها را پیش‌بینی می‌کند هدایت می‌شود.
۱- تعبیر ^۲	چون رویدادهای تکراری مشابه هستند، می‌توانیم پیش‌بینی کنیم یا انتظار داشته باشیم که در آینده این گونه رویدادها را چگونه تجربه خواهیم کرد.
۲- فردیت ^۲	افراد رویدادها را به صورت متفاوتی درک می‌کنند.
۳- سازماندهی ^۴	ما سازه‌های خود را مطابق با برداشتی که از شباهت‌ها و تفاوت‌های آن‌ها داریم، به صورت الگوها مرتب می‌کنیم.
۴- دوگانگی ^۵	سازه‌ها دوقطبی هستند؛ برای مثال، اگر درباره درستی عقیده‌ای داریم، این عقیده باید مفهوم نادرستی را نیز دربر داشته باشد.
۵- انتخاب ^۶	برای هر سازه که بهتر برای ما کار کند، گزینه‌ای داریم، گزینه‌ای که به ما امکان می‌دهد نتیجه رویدادهای مورد انتظار را پیش‌بینی کنیم.
۶- دامنه ^۷	سازه‌های ما ممکن است در مورد موقعیت‌ها با افراد گوناگون کاربرد داشته باشند یا اینکه امکان دارد محدود به یک فرد یا موقعیت باشند.
۷- تجربه ^۸	ما همواره سازه‌های خود را در برابر تجربیات زندگی آزمایش می‌کنیم تا مطمئن شویم همچنان مفید هستند.
۸- تعدیل ^۹	امکان دارد سازه‌های خود را در نتیجه تجربیات جدید تعدیل کنیم.
۹- چندپارگی ^{۱۰}	گاهی امکان دارد که درون نظام سازه خود سازه‌های تابع متضاد یا ناهماهنگ داشته باشیم.

¹ Role Construct Test

² Construction Corollary

³ Individuality Corollary

⁴ Organization Corollary

⁵ Dichotomy Corollary

⁶ Choice Corollary

⁷ Range Corollary

⁸ Experience Corollary

⁹ Modulation Corollary

¹⁰ Fragmentation Corollary

گرچه سازه‌های ما منحصر به خود ماست، افراد در گروه‌ها یا فرهنگ‌های هماهنگ ممکن است سازه‌های مشابهی داشته باشند.	۱۰- اشتراک ^۱
ما سعی می‌کنیم بفهمیم چگونه دیگران کاری را که انجام می‌دهند پیش‌بینی و درباره آن فکر می‌کنند، و رفتار خود را مطابق با آن تنظیم می‌کنیم.	۱۱- اجتماعی بودن ^۲

در این نوشتار با توجه به ابعاد محتوایی و مفهومی در بستر تاریخی و اجتماعی شکل‌گیری اثر، به بازشناسی مؤلفه فعال آنتروپومورفیسیم و تطبیق آن با سازه شخصی جرج کلی که در جدول ۳ آمده است، نگاره اسکندر و درخت گویا تحلیل می‌شود.

نگاره: اسکندر و درخت گویا



شکل ۷. گفتگو اسکندر با درخت گویا [۲۳].

شاهنامه دموت به احتمال قوی در سال ۷۲۰ قمری در شهر تبریز استنساخ شده است و تصاویر آن کار چندین نقاش است. این شاهنامه در زمان سلطان ابوسعید تهیه شده است که باید آن را شاهنامه ابوسعیدی نیز نامید [۲۴]. از ویژگی‌های آن، نمایش حالات عاطفی انسان‌هاست که تحول بزرگی در نگارگری ایجاد کرده است. یکی از نگاره‌های فاخر در شاهنامه ایلخانی، نگاره‌ای است با عنوان اسکندر و درخت گویا (تصویر ۲) که بارها در دوره‌های مختلف تاریخی ایران، تصویرسازی شده است. در حال حاضر، نگاره مذکور، چندین مرتبه مورد پژوهش محققان قرار گرفته است ولیکن از دیدگاه نظریه‌های روان‌شناختی و انسان‌شناسی که محوریت این پژوهش هستند، بررسی نشده است.

¹ Commonality Corollary

² Sociality Corollary

روایت نگاره

این نگاره درباره درخت سخنگویی است که در انتهای جهان قرار دارد و اسکندر به این مکان می‌رسد و جایی است که درخت سخنگو با سرهای انسانی زن و مرد روییده است [۱۰]. مذاکره میان اسکندر و درخت سخنگو به این شرح است:

«بپرسید از ایشان که ایدر شگفت	چه چیزست کاندازه باید گرفت
چنین داد پاسخ بدو رهنمای	که ای شاه پیروز پاکیزه‌رای
شگفتیست ایدر که اندر جهان	کسی آن ندید آشکار و نهان
درختیست ایدر دو بن گشته جفت	که چونان شگفتی نشاید نهفت
یکی ماده و دیگری نر اوی	سخن‌گو بود شاخ با رنگ و بوی
به شب ماده گویا و بویا شود	چو روشن شود نر گویا شود» [۲۵]

پس از وارد شدن اسکندر به شهر، بزرگ شهر پیش می‌آید و از درختی سخنگو سخن می‌گوید که دو ریشه دارد یکی ماده و دیگری نر و شاخ و برگش بسیار خوشبو است و چنانچه نه ساعت از روز بگذرد درخت نر سخن می‌گوید و وقتی شب فرامی‌رسد ماده سخنگو می‌شود و بعد از آن، پایان جهان و تاریکی است که ما آنجا را ندیده‌ایم. درخت، نقطه تلاقی اندیشه‌های گوناگونی است و فرضیات و اندیشه‌های پیرامون درخت گویا متنوع است؛ در حقیقت این گونه اندیشه‌ها، در دل تمدن‌های گوناگون و در حوزه‌های گفتمانی مختلفی یافت می‌شوند. درخت واک واک که به صورت‌های مختلف در فرهنگ‌ها نامیده شده است درختی است موهوم و افسانه‌ای که بامداد، بهار و شامگاه، خزان کند و گویند ثمر و بار آن درخت به صورت آدمی و حیوانات دیگر باشد و سخن کند [۲۶]. در خصوص این‌گونه جان‌بخشی به پدیده‌های طبیعی از جمله درخت، فرضیه‌هایی مطرح است. همواره در روایت‌ها درخت به مرد کهنسال با تدبیر که پند و اندرز به انسان می‌دهد که دارای دیدگاه‌هایی مبتنی بر نوعی روان‌شناسی و مردم‌شناسی است که به نوعی با کنایه و استعاره و تشبیه مطرح می‌شوند. نمونه‌های مشخص شده در مستندات تصویری از درخت سخنگو با روایت‌های متنوع به دلیل حاکمیت دوره‌ها و همچنین تفکر طراحان از متن ادبی، متفاوت بوده است (جدول ۴).

جدول ۴. بعضی از نمونه‌های مختلف از مستندات تصویری مربوط به درخت سخنگو در دوره‌های مختلف تاریخی.



شکل ۱۰. رویداد واک واک
VakasıÇınar (حادثه
پلاتانوس) شورش قرن هفدهم
در امپراتوری عثمان [۲۹].



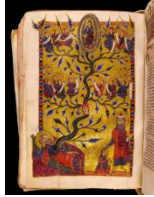
شکل ۹. ساکنان جزیره و درخت
واق واق از کتاب
عجایب المخلوقات قزوینی دوره
محمد عادل شاه ۱۰۶۱ هجری.
هند، ۱۶۵۱ میلادی - [۲۸].



شکل ۸. درخت واق واق، نسخه
تاریخ الہندالغربی، قرن دوازدهم
هجری / هجدهم میلادی [۲۷].



شکل ۱۳. اسکندر مقدونی در درخت گویا، دوره تیموری، شاهنامه فردوسی، قرن ۱۱ تا ۱۳ قمری. آکسفورد، بودلیان [۳۲].



شکل ۱۲. توروس تاروناتسی مؤسسه نسخه‌های خطی باستانی «ماتناداران» مسروپ ماشتوتس، ایروان [۳۱].



شکل ۱۱. رویارویی اسکندر و درخت دوریشه، شمال هند [۳۰].



شکل ۱۶. درخت زندگی. از کتاب آخرالزمان، اواخر قرن سیزدهم، فرانسه [۳۴].



شکل ۱۵. تصاویر طمروسیه و مهراصب زیر درخت واق واق از دارابنامه. ۹۴ (حدود ۱۵۰۰م). منبع [۳۳].



شکل ۱۴. تصاویر طمروسیه زیر درخت واق واق - کتاب قصه‌های فارسی دارابنامه [۳۳].

در آثار تاریخی ایران به مؤلفه آنتروپومورفیسم از دیدگاه نظری، اشاراتی شده است. جلال‌الدین سلطان کاشفی در تحلیل آثار سلطان محمد به مؤلفه‌های اشاره دارد که بن‌مایه انسانی دارد. سلطان کاشفی معتقد است که آثار سلطان محمد تبریزی صرفاً نمایش فضای تصویری و زیبایی‌های صوری نبوده است بلکه شرایط زمانه و استبداد حاکم بر مردم سبب شده است در نگاره‌های خود برخی عناصر تصویری ویژه‌ای را ارائه دهد از این رو با توجه به اختناق زمانه‌اش و شرایط وقت، برای تجسم بخشیدن به مفاهیم ذهنی و اندیشه‌هایش به‌خصوص برای به صحنه کشیدن ساختار اجتماعی وقت، راه‌گریزی یافته است. بدین ترتیب با سود جستن از صحنه‌های ماورایی و هم‌زمان اکسپرسیو (بیانگر) به نمایش واقعیات زندگی پرداخته است [۳۵]. شایان ذکر است سلطان کاشفی مشخصاً از واژه انسان‌نگاره یا آنتروپومورفیسم استفاده نمی‌کند اما با توجه به بن‌مایه مشترکش با مؤلفه آنتروپومورفیسم، مفهوم آن را نیز دربردارد و راه‌گریزی که سلطان کاشفی به آن اشاره داشته است استفاده از مؤلفه آنتروپومورفیسم و البته از نوع ادبی آن را شامل می‌شود. از ویژگی‌های این درخت در نگاره (اسکندر و درخت گویا)، دارای دو ریشه جدا از هم ولی درهم تنیده است. قابل توجه است که خطوط دور طراحی هر کدام از درخت‌ها به دو رنگ مجزا ترسیم شده است. تنه اصلی درختی که میوه‌های شبیه به صورت زنان با موی مجعد دارد، دارای خطوط قرمز است و تنه اصلی درخت دیگر که میوه‌های شبیه به صورت مردان دارد، دارای خطوط سبز تیره است. تأکید بر جدا بودن ریشه درخت‌ها در تصویر چه به لحاظ قرارگیری و چه به لحاظ رنگ، می‌تواند نمایی از تفاوت باشد که خداوند متعال در خلق انسان، بین زن و مرد قائل شده است.



شکل ۱۷. رستنگاه دو درخت درهم تنیده در نگاره با دو رنگ متفاوت.

در تفاسیر مختلف آمده است که درخت از اسکندر پرسیده است: «جهان را برای چه درمی‌نوردد؟ و چه چیزی به‌دست آورده است؟» و تا نیمه‌شب درخت سخن نگفت. باز صدایی آمد که «با حرص و آز چرا روانت را می‌آزاری؟ و روزگارت را سیاه و تار می‌کنی؟ چیزی به پایان عمرت نمانده است.» اسکندر به راهنما گفت: «از او بپرس اگر به رم برگردم سرنوشت من چه خواهد شد؟ آیا مادرم مرا زنده خواهد دید؟» درخت گفت: «نه مادرت و نه خویشانت و نه رومیان تو را زنده نخواهند دید. مرگ تو به‌زودی در شهری غریب و در این سفر است.» اسکندر سؤالی از میوه‌ها یا درخت پرسید و پاسخ را شنود که در قالبی از پند و اندرز از نوع تفکر و اندیشه انسانی را نمایش می‌دهد. با توجه به مشخصات، مؤلفه آنتروپومورفیسیم که پیش‌تر گفته شد جان‌بخشی به میوه‌ها صورت گرفته است و حالات و رفتار انسانی دارند و درخت به سبب میوه‌ها نمای انسان را تداعی می‌کند (جدول ۵).

جدول ۵. صورت‌های انسانی در نگاره اسکندر و درخت سخنگو. گردآوری: نگارندگان.



شکل ۱۹. چهره انسانی (آنتروپومورفیسیم - ادبی) در قالب میوه شبیه به صورت مرد و روی درخت با خطوط سبز تیره.



شکل ۱۸. چهره انسانی (آنتروپومورفیسیم - ادبی) در قالب میوه شبیه به صورت زن و روی درخت با خطوط قرمز.

برخی از میوه‌ها حالت خندان، متعجب و ... دارند که از احساسات انسانی است. این نوع حالت لبخند یا غم یا تفکر که از احساسات انسانی برشمرده می‌شوند از تکنیک‌های سه‌گانه به‌کارگیری آنتروپومورفیسیم است که طبق گفته گاتری از نوع ادبی محسوب می‌شود و افزودن ویژگی‌های انسانی به‌طور صریح به چیزی غیر از انسان است [۱] (جدول ۳). دوبوکور^۱ نیز معتقد است که بعضی از مردم ابتدایی، گاه درخت را زاینده انسان پنداشته‌اند و در افسانه‌های کهن، این اعتقاد نقش بسته است [۳۶]. عمل سخن گفتن درخت که از انسان به درخت اطلاق شده است، اطلاق ویژگی خاص و همچنین قائل شدن حالات انسانی برای درخت، بیانگر مرتبه ارزش عالی از دیدگاه انسان، برای درخت است. با تأمل در این نگاره، اندیشه و انگاره یک انسان را از محیط پیرامون خودش به مخاطب نشان می‌دهد که خود دارای ابعاد دین است.

¹ Dubocour

گاتری معتقد است که انسان‌شناسی هسته اصلی تجربه مذهبی است. انسان‌شناسی از یک استراتژی قدرتمند سرچشمه می‌گیرد و فکر و عمل انسان را تحت‌الشعاع خود قرار می‌دهد و دین، سیستماتیک‌ترین شکل آن است [۱]. گاتری، مؤلفه آنتروپومورفیسم در دین را یک محرک می‌داند. ادراک و تلاش پس از معنی، نشان می‌دهد که انیمیشن‌گرایی، ناشی از یک استراتژی ادراکی است. اصطلاح انیمیشن معمولاً از دو طریق استفاده می‌شود: در دین به معنای اعتقاد به روح است، در روان‌شناسی به معنای نسبت دادن زندگی به چیزها یا وقایع بی‌جان است [۱]. شولتز به نقل از الکساندر جرج کلی، در کتاب «نظریه‌های شخصیت می‌گوید: «انسان از یک سو موجودی است عقلانی و دارای شناخت و از سوی دیگر موجودی است که برای تعبیر و تفسیر رویدادهای زندگی خود از سازه‌هایی که خود می‌سازد استفاده می‌کند» [۳]. در واقع مقصود همان اندیشه و انگاره‌ای است که منجر به مؤلفه آنتروپومورفیسم شده است و معتقد است انسان، دانشمندی است که عاقلانه و با روش علمی خاص خود پدیده‌ها را تعبیر و تفسیر می‌کند. طبعاً چون شیوه‌های شناخت افراد با هم متفاوت است تعبیر و تفسیرهای گوناگونی نیز از زندگی و جهان اطراف خود دارند. جرج کلی این سازه‌ها را به عینک‌های متفاوتی تشبیه می‌کند که هر فرد جهان بیرون را که در واقع یکی است از پشت عینک خود به رنگ خاصی می‌بیند [۳] بنابراین در قدم اول باید به این نکته توجه داشت که طراح این نگاره، به اصل تبعی تجربه توجه واقف بوده است که توانسته بر حسب تجربه شخصی خود، تصویر را تجسم و خلق کند. اصل تبعی تجربه طبق نظر جرج کلی این‌گونه است که همواره سازه‌های خود را در برابر تجربیات زندگی آزمایش می‌کنیم تا مطمئن شویم همچنان مفید هستند [۳]. سازه اساسی در نظریه کلی «نظام استنباطی» است که از استنباط‌ها و روابط میان استنباط‌ها بر ساخته شده است [۳۷]؛ به این معنا که پس از نویسنده، طراح با توجه به استنباطی که از میان اتفاقات، تجربه و کسب کرده است به نتیجه این طراحی دست یافته است. این استنباط در چهره اسکندر با توجه به اتفاقاتی که در تاریخ رقم زده است پس از رویارویی با درخت و میوه‌ها دریافت می‌شود. حائز اهمیت است طراحی حاصل، تفکر یک شخص است و اشخاص در ساختن رویدادها با یکدیگر تفاوت دارند. اصل تبعی فردیت تأکید دارد که افراد رویدادها را به صورت متفاوتی درک می‌کنند. [۳] بنابراین اصل تبعی فردیت و اصل تبعی تجربه جدا از هم نیستند و هر دو در تصمیم‌گیری و اجرا مؤثر هستند که هر دو اصل برای طراح در این نگاره نیز صدق می‌کند. همان‌طور که طراح این نگاره، رویداد را به صورت متفاوت از سایر طراحان درک کرده است و برای تحلیل اصل تبعی فردیت که مؤثر بر تصمیم و اجرای طراحی بوده است را می‌توان به گوناگونی طراحی‌های مختلف از یک موضوع مشترک در دوره‌های مختلف، اشاره داشت که در جدول ۲ به آن اشاره شد. این نگاره دارای ساختار و ترکیب‌بندی منحصر به فردی است. نوع قرارگیری پیکره اسکندر، در مرکزیت است که توجه مخاطب را به سمت موضوع کشاند و بر شدت احساس و اندیشه اسکندر، در برابری با یک واقعه غیر طبیعی (درختی سخنگویی که دارای دو جنسیت مذکر و مؤنث) را بیفزاید. واکنش کنترل شده در چهره اسکندر، حاصل یک حس تردید و تعجب و دوگانگی است که یکی از یازده اصل نظریه سازه شخصی جرج کلی یعنی اصل تبعی دوگانگی ۱ است که در جدول ۳ به آن اشاره شد. وی به استنباط آدمی از رویداد توجه دارد و نه خود رویداد و بر فعال‌پنداری آدمی پافشاری دارد بنابراین منطقی است که در پی چنین فرض بنیادی، مفاهیم مطلق را زیر سؤال برد و جزم‌اندیشی را پیامد ساده‌شناختی و عدم‌انعطاف بداند [۳۷]. علت حضور اصل تبعی دوگانگی، تردیدی که در چهره اسکندر پدیدار شده است در واقع نتیجه اصل تبعی دوگانگی است. در برابر درستی، نادرستی هم وجود دارد [۳۸]. طبق جدول ۳ در این پژوهش، یکی از اصول تبعی سازه شخصی جرج کلی، سازه دوقطبی است که اذعان دارد اگر درباره درستی، عقیده‌ای داریم، این عقیده باید مفهوم نادرستی را نیز دربر داشته باشد [۳]. تصویرسازی چهره اسکندر در این نگاره، به این اصل تبعی دوقطبی قوت می‌بخشد که با یک تردید به مکالمه ادامه می‌دهد که بین درستی و نادرستی کدام را انتخاب کند و از سویی دیگر، اصل تبعی دوقطبی، در روایت متن، به درختی که دارای دو ریشه مؤنث و مذکر است اشاره دارد که تصویرگر با تجسمات خود

¹ Dichotomy Corollary

آن را این گونه به تصویر کشانده است. دو قطبی از جنسیت است که انسان (زن و مرد) که تاکنون پذیرفته است. شولتز معتقد است دو گزینه متناقض، همه سازه‌ها دو قطبی یا دوگانه هستند. سازه‌های ما همیشه باید بر حسب یک جفت گزینه متناقض تشکیل شوند مانند درستی در برابر نادرستی است [۳۹]. هدف تصویرگر را می‌توان این گونه دریافت کرد که نمایش دوگانگی به صورت تأکید و تکرار چه در نمایی از انسان (چهره اسکندر) و چه در نمایی از شبه‌انسان (میوه‌ها)، مخاطب را در فهم و درک این مطلب یاری رساند که در موقعیت دوگانگی یا دوگانه یا دو قطبی که جرج کلی در مورد آن گفته است، در انسان حالتی از تردید بین درستی یا نادرستی به وجود می‌آورد، هرچند آن پدیده یک اتفاق غریب باشد و تاکنون با آن مواجه نشده باشد. مانند یک درختی که شبیه انسان سخن بگوید و دارای دو جنس از انسان یعنی مذکر و مؤنث باشد؛ یعنی هر دو جنس با یک تفکیک جزئی در ادامه رشد متصل می‌شوند. البته که تأکید دو قطبی بر دو قسم نمایش داده است: حالت اول تردید یا دوگانگی مربوط به حالت روان‌شناختی اسکندر است. حالت دوم به صورت فیزیکی است که خود را در قالب درخت با دو جنس و با میوه‌های شبیه به صورت زن و مرد نمایان ساخته است. علی‌رغم این که در روایات مختلف از شخصیت اسکندر، همواره تأکید شده است که دارای شخصیتی خودرأی بوده است اما گویی در این مقطع از روایت در این نگاره، در برابر یک نصیحت از درخت می‌ایستد و حرفی را از غیر انسان می‌پذیرد که از پذیرش آن از انسان امتناع دارد. در برخی از مواقع به کمک جان بخشی است که می‌توان مفهوم کلام را به خوبی منتقل کرد؛ مانند متونی که هدفشان آموزش، مشارکت یا سرگرمی است [۴۰]. این امر متضمن دو نکته است: یکی آنکه باعث فعالیت ذهن می‌شود و ذهن را به اکتشاف و تأویل برمی‌انگیزد، دیگر آنکه می‌توان برخی امور نامتعارف را که در شرایط فرهنگی، سیاسی بیان صریح آن‌ها ممکن نیست به وسیله استعاره به طور پوشیده بیان کرد. پوشیده‌گویی در مواقعی که اخلاق اجتماعی ایجاب می‌کند و نیز برای بیان ناگفتنی‌های مختلف بسیار کاربرد دارد [۴۱]. در این نگاره، اسکندر به صحبت و تامل در سخنان یک درخت با دو جنسیت، به تفکر دعوت شده است و این مکالمه اسکندر را به تفکر واداشته است در صورتی که متکلم انسان نیست. می‌توان در این مقطع، قدرت تأثیرگذاری مؤلفه آتروپومورفيسم را مشاهده کرد که در بطن درختی است که ماهیتش در واقعیت بی‌زبان و بی‌اندیشه است ولی به مدد جان بخشی و وام گرفتن از حالات انسانی دارای تفکر و زبان و کلام شده است. همواره این نوع مکالمه که محتوای پند و اندرز دارد، مورد توجه بزرگانگی همچون شیخ محمود بن عبدالکریم شیبستری بوده است که در کتاب گلشن راز (باب ۳۷) آورده است، «درختی گویدت «انی انا الله» ... روا باشد انا الحق از درختی» [۴۲] اشاره دارد به درخت که کمال انسانی را ندارد ولی می‌تواند مظهر تجلی الهی گردد [۴۳] همچنین یادآور آیه ۳۰ کریمه سوره قصص است که درخت به اذن خداوند با حضرت موسی سخن گفت. این آیه شریفه بدون تردید دلالت دارد بر اینکه درخت مزبور به وجهی مبدأ آن ندا و آن گفتگو بوده است این نیز مسلم است که درخت سخن نگفته، بلکه سخن، سخن خدا و قائم به او بوده، نه قائم به درخت، همان طور که کلام ما آدمیان قائم است به خود متکلم، پس در حقیقت، درخت حجابی بود که خدای تعالی از ورای آن با موسی سخن گفت، البته این احتجاب به معنایی بوده که لایق ساحت قدس او باشد، احتجابی که با احاطه او بر هر چیز منافات نداشته باشد [۴۴]. اتفاقات مابعدالطبیعه مانند سخن گفتن درخت درباره چیستی و کُنه وجود زندگی و جهان به عنوان یک کل [۴۵] اشاره دارد که به نوعی پرسشگری و تفکر دو وجهی محسوب می‌شود که همواره انسان متفکر، به سبب دوگانگی و شک به باورهایش، دچار است. به اعتقاد شولتز مردم رویدادها را به صورت دوگانگی‌ها برحسب همانند در برابر ناهمانند یا مشابه در برابر متفاوت تعبیر می‌کنند [۳]. جرج کلی معتقد است که با وادار کردن افراد به انجام قضاوت‌های مکرر درباره روابط اجتماعی‌شان می‌توان از پیش‌بینی‌ها و انتظارات آن‌ها پرده بردارد. دوگانگی‌ها یا چاره‌ها که توسط آن‌ها، زندگی خود را هدایت می‌کنیم، الگوی سازه‌های شخصی ما را نشان می‌دهند [۴]. این ساخت‌وسازها در ذهن مرتبط به باورها در حافظه است که در مقطعی مسبب شک می‌شود. همان طور که رویکرد شک‌گرایی در باب حافظه مدعی است که باورهای حافظه‌ای ما، فاقد توجیه هستند و هنگامی که به نظر می‌رسد P را به خاطر می‌آوریم، در باورداشتن به P، موجه نیستیم. در حقیقت شکاکیت حافظه‌ای با به چالش کشیدن قابلیت توجیه حافظه‌ای، سعی دارد تصور ما را از اینکه فکر

می‌کنیم قوه حافظه از نظر معرفتی قابل اعتماد است، انکار کند [۴۶] و صفات شخص که برگرفته از نگرش او که ترکیبی از ویژگی‌های احساسی، شناختی و انگیزشی است که بر رفتار افراد و تصمیم‌گیری در محیط تأثیر می‌گذارد [۴۷]. این نگاره همچون دیگر نگاره‌های ایرانی، رابطه عمیقی با ادبیات فارسی دارد. علاوه بر مهارت تصویرگری طراح این نگاره برای خلق شخصیت‌های موجود در متن، باید به مطالعه دقیق و درک متن که نشان از دانش ادبیات طراح است اشاره داشت، همچنین می‌توان مدعی این شد که دانش نسبی بر حوزه روان‌شناسی دارد که به‌خوبی توانسته است دوقطبی بودن و دوگانگی را در بیان تصویری بگنجد. علم روان‌شناسی با هنر ارتباطی سازنده دارد و نقطه مشترک آن‌ها، قوه خیال است که یکی از حوزه‌های مطرح و محبوب برای هنرمندان محسوب می‌شود، علاوه بر آن کسی که دانشی نسبی به علم روان‌شناسی و تحلیل رفتارها دارد می‌تواند از این شناخت، برای رساندن بهتر مفاهیم در خلق تصاویر کمک گیرد که خود بخش اعظمی از تجربه را شامل می‌شود. در این پژوهش، تأکید بر حوزه مطالعاتی انسان‌شناسی در نگاره است که از متن قابل درک و دریافت و به مدد توصیف روایت درخت در متن توسط شاعر، تصویرگر با تکیه بر درک و دانش خود نسبت به ابعاد روان‌شناسی شخصیت‌ها، در این نگاره از حوزه انسان‌شناسی که شاعر به آن مسلط بوده است نیز استفاده کرده است. یکی از دلایل انتخاب نظریه جرج کلی برای این پژوهش، تحلیل رفتارهای شناختی انفرادی است که هریک از انسان‌ها آن را به نوعی تجربه می‌کنند. ساختاری که جرج کلی مطرح می‌کند یک رویکرد روان‌شناختی به شخصیت است زیرا منحصرأ بر فعالیت‌های ذهنی هوشیار تمرکز می‌کند. تفاوت بین سایر رویکردها و رویکرد شناختی جورج کلی به شخصیت این است که جرج کلی کوشید تا تمام جنبه‌های شخصیت از جمله مؤلفه‌های هیجانی آن را در قالب فرایندهای شناختی شرح دهد [۳]. همه افراد از جمله آن‌هایی که نظریه شخصیت را می‌سازند با معنی دادن به رویدادها یا تعبیر کردن آن‌ها، این رویدادها را پیش‌بینی می‌کنند. این تعابیر، سازه‌ها (استنباط‌ها)^۱ نامیده می‌شوند. افراد در دنیای واقعی زندگی می‌کنند اما رفتار آن‌ها به‌وسیله گسترش یافتن تعبیرشان از آن دنیا، شکل می‌گیرد. آن‌ها دنیا را به شیوه خودشان تعبیر می‌کنند همچنین که گاتری پس از ابعاد دینی، به بعد روان‌شناسی مؤلفه آنتروپومورفیسیم می‌پردازد و در کتاب خود این‌گونه مطرح می‌کند که علم روان‌شناختی نشان می‌دهد که انسان تمایل دارد شکل و رفتار انسانی را در همه‌جا مشاهده کند. برای مثال، هوش مصنوعی نشان می‌دهد که یک پیش‌بینی برای دیدن اشکال داده‌شده، ادراک را امکان‌پذیر می‌سازد و هرچه این شکل‌ها سازمان‌یافته‌تر باشند، درک قدرتمندتر است. روان‌شناسی تجربی، بالینی و رشدی نشان می‌دهد که آنتروپومورفیسیم در نوزادی آغاز می‌شود و در تمام طول عمر ادامه دارد [۱]. قابل درک است که گاتری دین و روان‌شناسی را مؤثر بر مؤلفه انسان‌شناسی که آنتروپومورفیسیم است مطرح کند زیرا تمامی این مؤلفه‌ها، عامل شکل‌گیری یک شخصیت است؛ بنابراین مهم‌ترین مفهوم ساختاری نظریه جرج کلی در مورد انسان به عنوان دانشمند استنباط (سازه) است. هر استنباط، راهی برای معنی‌دهی یا تفسیر جهان است. استنباط (سازه)، مفهومی است که فرد برای طبقه‌بندی رویدادها و طراحی مجموعه‌ای از رفتارها به کار می‌برد [۳۷]. با تکیه بر این گفتمان از جرج کلی در خصوص سازه شخصی است، می‌توان به چارچوب و ساختار این نگاره این‌گونه نگاه کرد که مراد از انسان که با عنوان دانشمند مطرح شده است را هنرمند این نگاره ببینیم. جرج کلی معتقد است انسان، رویدادها را با توجه به الگوها و قواعد تجربه می‌کند، آن‌ها را تفسیر می‌کند و به آن‌ها ساخت و معنی می‌دهد. [۳۷]. این همان کاری است که هنرمند نگاره مذکور، براساس متن با تکیه بر دانش و تجربه خویش، انجام داده است. به‌طور کلی طراح در غایت تسلط بر دانش انسان‌شناسی و روان‌شناسی توانسته است مواردی به جهت خلق تصویر را حفظ و اجرا کند که به این ترتیب است:

¹ Constructs

<p>مهارت طراح در نمایش تصویری درخت قایل شدن تفاوت وبه لحاظ تفکیک رنگ میان دو درخت (از منظر دانش طراحی) خطوط در طراحی درخت ماده به رنگ قرمز خطوط در طراحی درخت نر به رنگ سبز تیره</p>	<p>۱ واکاوی شخصیت اسکندر از منظر انسان‌شناسی: نمایش تصویری تأمل و پذیرش در چهره اسکندر از سخنان یک درخت / از منظر روان‌شناسی: نمایش تصویری رویارویی و کنترل تعجب در چهره</p>
<p>ترفند طراح از به‌کارگیری مؤلفه آنتروپومورفيسم از منظر انسان‌شناسی برای پند و اندرز نشانه تسلط و آگاهی طراح بر دانش انسان‌شناسی</p>	<p>۲ نمایش تصویری درخت براساس اصل تبعی دوگانگی: قایل شدن روح و مرتبه انسانی یا مؤلفه آنتروپومورفيسم برای درخت از منظر انسان‌شناسی. به دلیل وجود دو جنسیت در درخت (از منظر روان‌شناسی) همچنین بر اساس نظریه کارل گوستاو یونگ انسان موجودی دو جنسیتی است (یونگ)</p>
<p>عملکرد طراح این نگاره بر اساس اصل تبعی تجربه در روند طراحی از منظر روان‌شناسی. براساس جدول ۳</p>	<p>۳ پردازش شخصیت اسکندر براساس چند اصل تبعی از جدول ۳ (از منظر روان‌شناسی) ۱- دوگانگی: موقعیت اسکندر در تصمیمی بین درست و نادرست بودن ماهیت درخت و همچنین سخنان درخت ۲- فردیت ۳- تجربه ۴- تعدیل</p>
<p>تأثیر اصل تبعی فردیت بر تفکر طراح براساس نمونه‌های نگارگری با موضوع مشترک (از منظر روان‌شناسی) براساس جدول ۳</p>	<p>۴ به‌کارگیری اصل تبعی تجربه به دلیل پردازش شخصیت اسکندر با توجه به چهره (از منظر روان‌شناسی)، تجربه رویارویی اسکندر با درختی از دو جنس ماده و نر. براساس جدول ۳</p>

نتیجه‌گیری

بسیاری از معانی مستتر در نگاره‌های ایران، مانند ارتباط مخاطب با اثر، چگونگی خلق عناصر حاصل از یک اندیشه و اثبات آگاهی و اندیشه نگارگر بر حوزه‌های علوم متفاوت، با رویکرد پژوهشی، بکر مانده است. معمولاً هنرمند به عنوان شخصی که مهارت کار عملی دارد، شناخته می‌شود، این در حالی است که بسیاری از نگاره‌های برجای مانده بدون متن ادبی، گواه از تسلط و آگاهی عمیق تصویرگر بر علمی چون نجوم، پزشکی، ریاضی، فلسفه، اخلاق، دین و حتی روان‌شناسی دارد. همان‌طور که فرضیه مطروحه در این نوشتار تأکید بر این نکته دارد که نگاره اسکندر و درخت گویا تنها یک تصویرسازی از متن ادبی نیست بلکه شرایط سیاسی در زمان حکومت اسکندر و استبداد حاکمیت ایلخانی بر تفکرات مردم سبب شده است با توجه به فضای خطرناک آن دوره، طراح برای ترسیم مفهوم آرایه تشبیه ادبی موجود در متن شاهنامه فردوسی و اندیشه‌ها و انگاره‌های خود را به‌خصوص برای نمایش و ترسیم ساختار شخصیتی اسکندر، برای رساندن مفهوم جهان‌بینی و پندو اندرز، از مؤلفه آنتروپومورفيسم یا انسان‌انگاری بهره‌مند گردد. همچنین در یافته‌های این پژوهش به‌نظر می‌رسد طراح این نگاره از ابعاد روان‌شناختی، تا حدودی آگاهی نسبی داشته است که توانسته است علاوه بر اجرای آرایه تشبیه، ابعاد روانی شخصیت اسکندر و قائل شدن تفاوت میان روحیات زن و مرد در درخت گویا (تغییر رنگ خطوط درختان) را براساس تجربه فردی خود به تصویر بکشد. همچنین در این نگاره یافت شد عناصر، حاصل دیدگاه شخصی (طراح) است که طبق ۱۱ اصل تبعی سازه شخصی جرج کلی معطوف به اصل تبعی فردیت است، یعنی طراح دیگری این موضوع را به شکل دیگری به تصویر می‌کشد و همچنین به همراه اصل تبعی تجربه (تجربه خود یا تجربه دیگران) که افراد تحت تأثیر از هر اتفاقی، رویدادها را به صورت متفاوتی درک می‌کنند، همان‌طور که طراح این نگاره همانند مطالعه متن به جهت تصویرسازی، براساس تجربه شخصی خود عمل کرده است، تجسمات برای تصویرسازی

که بعد از مطالعه در ذهن طراح، شکل گرفته است را در خلق تصویر دخیل کرده است. تجربه در سازه شخصی جرج کلی، پایه‌ای برای اصل دوم که فردیت است می‌شود. در بررسی این نگاره براساس تطبیق مؤلفه آنترپومورفیسیم با نظریه سازه شخصی جرج الکساندر کلی دریافت شد که درک ذاتی و درونی اثر هنری و شناسایی معانی نمادین نگاره مذکور از شاهنامه بزرگ ایلخانی، تحت تأثیر اندیشه انسانی (انگاره) بر ساختار الگوهای رفتاری روان‌شناسی و انسان‌شناسی پدید آمده است. همچنین نگاره، حاصل مهارت طراح آگاه به مسائل علم روان‌شناسی و انسان‌شناسی است. این نکته قابل ادعان است به نظر می‌رسد که می‌توان این شیوه از پژوهش را در دیگر نگاره‌های تاریخی ادوار مختلف در هنر ایران به کار بست زیرا حضور مؤلفه‌های مختلف به دلیل شخصیت‌پردازی در نگاره‌های ایرانی مشهود است.

References

- [1] Guthrie, S. E. (1995). *Faces in the Clouds: A New Theory of Religion*. Oxford University Press. <https://books.google.com/books?id=OXU8DwAAQBAJ>
- [2] Dunwich, G. (1997). *Wicca A to Z: A Modern Witch's Encyclopedia*. Carol Publishing Group. <https://books.google.com/books?id=y-rWAAAAMAAJ>
- [3] Schultz, D. P. (2013). *Theories of Personality* (Y. Karimi, F. Jamhari, S. Naqshbandi, B. Godarzi, H. Bahiraie, & M. R. Nikkho, Trans.; 11 ed.). Arasbaran. <https://www.gisoom.com/book/1977991>
- [4] Hosseini, S. M. (2013). *Shahnameh Damut (Ilkhani)*. Attar. <https://www.gisoom.com/book/1969253>
- [5] Safa, Z. (2013). *History of Literature in Iran and the Persian-Language Territory: From the Beginning of the Islamic Era to the Seljuk Period (Volume 1)* (20 ed.). Ferdows. <https://www.gisoom.com/book/1968304>
- [6] Mirsadeghi, M. (1994). *Dictionary of the Art of Poetry: A Detailed Dictionary of Poetry Reforms, Styles, and Schools*. Mahnaz <https://www.gisoom.com/book/167991/>
- [7] Taheri Ghomi, S. M., & Bolkhari Ghehi, H. (2019). A study of contexts of Anthropomorphic Approaches in Persian Painting)Research Paper). *Rahpooye Honar-Ha-Ye Tajassomi*, 2(2), 29-38. <https://doi.org/10.29252/rahpooyesoore.3.2.29>
- [8] Qashqaie, p., & Mohammad, M. (2022). Iconological analysis of the transformation of Alexander's painting and the talking tree from the patriarchal period to the Safavid period. *Industrial Arts*, 2(2), 81-93. <https://doi.org/10.22034/rac.2023.560735.1028>
- [9] Taheri, A. (2012). The sacred tree, the Talking tree and formation of Wak Wak motif. *The Monthly Scientific Journal of Bagh-e Nazar*, 8(19), 43-54. https://www.bagh-sj.com/article_719.html
- [10] Hosseinnejad, Z., & Shojaei Borjoui, E. (2020, February 20). *A Comparative Study of the Talking Tree in Iranian Painting and Indian Painting* [Conference session]. 6th National Conference on Committed Art in Contemporary Iran, Tehran, Iran. <https://civilica.com/doc/1010067/>
- [11] Atila, O. (2016). Vak Vak Usluba. *International Scientific Research Days On Fine Arts*, 850-864. https://www.researchgate.net/publication/329644553_VAKVAK_USLUBU_WAQWAQ_STYLE
- [12] Kumar, A. (2011). "The single most astonishing fact of human geography": Indonesia's far west colony. *Indonesia*, 92(92), 59-95. <https://doi.org/10.5728/indonesia.92.0059>
- [13] Dehkhoda, A. (1999). *Dehkhoda Dictionary, Complete Edition (16 volumes)*. University of Tehran. https://press.ut.ac.ir/book_979.html
- [14] Khatri, S. (2025). *What is known about a pig-faced woman?* Quora. <https://www.quora.com/What-is-known-about-a-pig-faced-woman>

- [15] Bakhtortash, N. (2008). *Mysterious symbol: Sun wheel or Seal wheel*. Artemis. <https://www.gisoom.com/book/1475203>
- [16] Quraishi, F. (2025). *Sultanate art and architecture, an introduction*. Smarthistory. <https://smarthistory.org/sultanate-art-architecture-introduction/>
- [17] Bridgeman Images. (2025). *Rectangular 'ting' vessel with human faces, from Ning-hsiang, Hunan Province, 14th-12th century BC (bronze)*. <https://www.bridgemanimages.com/en/chinese-school/%20rectangular-ting-vessel-with-human-faces-from-ning-hsiang-hunan-province-14th-12th-century-bc-bronze/asset/%20201637>
- [18] Hutson, M. (2012). *The 7 Laws of Magical Thinking: How Irrationality Makes us Happy, Healthy, and Sane*. Oneworld Publications. <https://books.google.com/books?id=rBq9DwAAQBAJ>
- [19] Richards, I. A. (2003). *Philosophy of rhetoric* (A. Mohammadi Asyabadi, Trans.). Nashre Ghatreh. <https://www.gisoom.com/book/11069594>
- [20] Pourafkari, N. (2008). *Comprehensive Dictionary of Psychology - Psychiatry: English - Persian (Volume 1)* (6, Ed.). Farhang Moaser. <https://www.gisoom.com/book/1490970>
- [21] Nolen-Hoeksma, S., Frederickson, B., Loftus, J. R., & Lutz, C. (2023). *Atkinson and Hilgard's Psychological Context* (H. Rafiei & A. Nilofari, Trans.; 7 ed.). Arjmand. <https://www.arjmandpub.com/book/1346>
- [22] Kelly, G. (1963). *A Theory of Personality: The Psychology of Personal Constructs*. William Warder Norton. <https://books.google.com/books?id=Sp5iH1deNNEC>
- [23] Freergallery. (n.d.). *Alexander's conversation with the Goya tree*. <http://www.Freergallery.com/>
- [24] Hatam, G. (1995). A look at Iranian painting art. *Art*, 15(30), 207-220. <https://www.noorma.gs.ir/view/en/articlepage/624908>
- [25] Ferdowsi Tosi, A. (2024). *Shahnameh (2 volumes)* (M. Gharib, Trans.). Dostan. <https://dketab.com/fa/product/15344>
- [26] Hossein, K. T. M. (2001). *Persian Dictionary: Absolute Proof*. Nima. <https://www.gisoom.com/book/1194887>
- [27] Abdullah. (n.d.). *Hindu Goddesses*. Pinterest. <https://www.pinterest.com/pin/486177722257809431/>
- [28] Explore Qatar Digital Library. (n.d.). *The inhabitants of the island and the Waqwaq tree from the book Ajaib al-Mukhluat al-Qazvini, period of Muhammad Adel Shah 1061 AH. India, 1651 AD*. <https://www.qdl.qa/en>
- [29] Prezi. (n.d.). *Çınar Vakası Incident (Platanus Incident) 17th-century rebellion in the Ottoman Empire*. <https://Prezi.Com/P/Nj0lfcug607y/Tarih>
- [30] Arnett, L. (2024, January 15). *Alexander's meeting with the talking tree*. X Corp. <https://x.com/galadri1/status/1746970327710622111>
- [31] Alhadeff, G. (n.d.). *The Prophets, Angels, & Churches of 'Armenia!* Pinterest. <https://www.pinterest.com/pin/92534967341821563/>
- [32] Fitzwilliam Museum. (2021). *Eskandar Maghdoni in the Goya Tree, Timurid Period, Shahnameh of Ferdowsi, 11th to 13th lunar centuries [Painting]*. <https://shahnameh.fitzmuseum.cam.ac.uk/explore/objects/no-39-alexander-the-great-contemplates-the-talking-tree>
- [33] Ganjoor. (n.d.). *The Darab Nameh of Abu Tahir Tarsusi, 1580 to 1585 AD*. <https://viewer.ganjoor.net/darabname#page/n101/mode/2up>
- [34] Christiandaily. (2012, November 16). *From the book Akhr al-Zaman, the end of the 13th century*. <https://www.christiandaily.co.kr/news/9957>

- [35] Sultan Kashefi, J. (2014). Social Approaches to Studying the Artworks of Sultan Mohammad Using Principles of Islamic Art. *Negareh Journal*, 8(26), 5-18. https://negareh.shahed.ac.ir/article_106.html?lang=en
- [36] Dubocour, M. (2015). *Living Codes* (J. Sattari, Trans.; 5 ed.). Nashre Markaz. <https://www.gisoom.com/book/11154358>
- [37] Perrin, L. (2002). *Personality Psychology: Theory and Research* (M. J. Javadi & P. Kadivar, Trans.; 5 ed.). Rasa. <https://www.gisoom.com/book/1235216/>
- [38] Feist, G. J., Roberts, T. A., & Feist, G. (2023). *Personality theories* (Y. Seyed Mohammadi, Trans.; 24, Ed.). Ravan. <https://ravabook.ir/Feist>
- [39] Schultz, D. P., & Schultz, S. E. (2019). *Theories of Personality* (Y. Seyed Mohammadi, Trans.; 41 ed.). Arasbaran. <https://www.gisoom.com/book/11502787>
- [40] Brown, P., & Scholl, R. (2014). Expert interviews with science communicators: How perceptions of audience values influence science communication values and practices. *F1000Research*, 3, 128. <https://doi.org/10.12688/f1000research.4415.1>
- [41] Zangui, a., Shabani varaki, b., Fotuhi, m., & Masudi, j. (2010). Metaphor: Concept, Theories and its educational functions. *Research in Clinical Psychology and Counseling*, 11(1), 77-108. <https://doi.org/10.22067/ijap.v11i1.6994>
- [42] Shabestari, M. I. A. K. (2007). *Gulshan Raz* (S. Movahed, Ed. 2 ed.). Tahori. <https://www.gisoom.com/book/1459192>
- [43] Khorasani Sabzvari, M. I. (2007). *Description of Gulshan Raz*. Elm. <https://www.gisoom.com/book/1445949>
- [44] Tabatabaei, M. H. (2005). *Translation of Tafsir al-Mizan (Volume 16)* (S. M. B. Mousavi Hamdani, Trans.; 19 ed.). Islamic Publications Office affiliated with the Qom Seminary Teachers' Association. <https://www.gisoom.com/book/1314631>
- [45] Halling Dale, R. J. (2023). *Western Philosophy: An Introduction* (A. H. Azarang, Trans.; 14 ed.). Qaqnoos. <https://www.iranketab.ir/book/24974-western-philosophy-an-introduction>
- [46] Frise, M., & McCain, K. (2021). Forgetting memory skepticism. *Philosophy and Phenomenological Research*, 103(2), 253-263. <https://doi.org/10.1111/phpr.12715>
- [47] Ansari, R., Hataminasab, S. H., & Nayebzadeh, S. (2023). Presenting a Model of Psychometric Themes of Impulse Buying: A Personality Traits Perspective. *Quarterly Scientific Journal of Technical and Vocational University*, 20(Special Issue), 157-182. <https://doi.org/10.48301/kssa.2022.334706.2051>